

DOSSIER DE PRESSE RCF

MARS/AVRIL 2022

VIVEZ LA SEMAINE SAINTE AVEC LES SŒURS CLARISSSES ET RCF



@ Monastère Sainte-Claire de Poligny

- > TEMPS DE PRIÈRE
- > REPORTAGES
- > ÉMISSIONS SPÉCIALES



LA JOIE SE PARTAGE



FM



DAB+



MOBILE



INTERNET



PODCAST

rcf.fr

SOMMAIRE

4 JOURS EN DIRECT - DÉTAIL DE LA PROGRAMMATION	p. 3
LES RENDEZ-VOUS POUR CHEMINER VERS PÂQUES	p. 6
LA COMMUNAUTÉ DES CLARISSSES – HISTOIRE ET PRÉSENTATION	p. 7
RCF, LA RADIO GÉNÉRALISTE DE PROXIMITÉ OUVERTE À TOUS	p. 8

Pendant la semaine sainte,
LES AUDITEURS PEUVENT CONFIER LEURS INTENTIONS DE PRIÈRE.
Elles seront déposées au pied de la croix le vendredi saint.
Pour déposer une intention, rendez-vous dès le 4 avril sur rcf.fr

CONTACT PRESSE RCF :
Sibylle Nguyen
04 72 38 81 15
sibylle.nguyen@rcf.fr



4 JOURS EN DIRECT DU MONASTÈRE SAINTE-CLAIRE

Du 14 au 17 avril, vivez en direct sur RCF l'ensemble des offices du triduum pascal au cœur de la communauté des clarisses de Poligny.

Une communauté contemplative


Cette année, RCF a choisi de vivre la Semaine Sainte et la fête de Pâques avec ses auditeurs au sein de la communauté des clarisses de Poligny, dans le Jura.

En ces temps incertains, nous invitons nos auditeurs à découvrir l'engagement de cette communauté de la famille franciscaine qui a choisi la pauvreté, la sobriété et la fraternité.

C'est dans ce contexte que chaque auditeur, pratiquant ou non, est invité à cheminer avec les clarisses tout au long de la Semaine Sainte, et à vivre la fête de Pâques, point culminant de la vie chrétienne.

Tout au long du triduum, les clarisses de Poligny nous feront entrer dans le mystère de la Passion, de la Mort et de la Résurrection du Christ.

**LES GRANDS RENDEZ-VOUS
DE LA SEMAINE SAINTE**

 JEUDI SAINT	 VENDREDI SAINT
La Cène 20h	Célébration de la Passion 17h30
 SAMEDI SAINT	 DIMANCHE DE PÂQUES
Vigile pascale 21h	Messe 10h 30

DÉTAILS DU PROGRAMME

Tous les offices seront
célébrés par le **frère Eric Bidot**, franciscain
et commentés par le **père Sébastien Antoni**, prêtre assomptionniste.

JEUDI SAINT – 14 AVRIL

TEMPS DE PRIÈRE



8h30 : Office des Lectures
12h15 : Office du milieu du jour
20h : Célébration de la Cène et du lavement des pieds

ÉCHANGES ET REPORTAGES

9h : Table-ronde sur la **spiritualité franciscaine**, les lieux, Sainte Colette, etc...
avec les sœurs de la communauté et Eric Bidot – réalisée par Véronique Alzieu et Renaud Jules
10h : Table-ronde sur les **réalités socio-économique**, culturelles et culturelles de la Franche Comté
réalisée par Madeleine Vatel et Guillaume Rochon
12h : Interview sur « **le sens du jeudi saint** »
13h30 : La suite de l'histoire (cf p.6)
13h45 : Halte Spirituelle (cf p. 6)

VENDREDI SAINT – 15 AVRIL

TEMPS DE PRIÈRE



8h30 : Offices de Ténèbres
12h15 : Office du milieu du jour
17h30 : Célébration de la Passion

ÉCHANGES ET REPORTAGES

9h30 : Table-ronde sur la **présence des clarisses** de Poligny auprès des personnes en souffrance (couples en espérance d'enfant, migrants, pauvreté, chapelle dédiée à ND de Compassion, etc)
réalisée par Madeleine Vatel
10h00 : Table-ronde avec les **acteurs de solidarité** dans la Franche Comté : acteurs du milieu associatif, témoins, personnes engagées en faveur de l'emploi, de l'économie, de la solidarité, etc)
réalisée par Chloé Vernet et Véronique Alzieu
12h : Interview sur « **le sens du vendredi saint** »
13h30 : La suite de l'histoire (cf p.6)
13h45 : Halte Spirituelle (cf p. 6)



SAMEDI SAINT – 16 AVRIL

TEMPS DE PRIÈRE



8h30 : Office des Ténèbres
12h15 : Office du milieu du jour
17h15 : Vêpres
21h00 : Vigile pascale

ÉCHANGES ET REPORTAGES

12h : Interview sur « le sens du samedi saint »
15h : Contre-Courant (cf p.6)
16h : La suite de l'histoire, l'intégrale (cf p.6)

DIMANCHE DE PÂQUES – 17 AVRIL

TEMPS DE PRIÈRE



7h30 : Laudes
10h30 : Messe de Pâques
11h55 : Bénédiction Urbi et Orbi

ÉCHANGES ET REPORTAGES

10h : Interview sur « la joie de la résurrection »
21h : Halte Spirituelle, l'intégrale (cf. p.6)



LES RENDEZ-VOUS POUR CHEMINER VERS PÂQUES

HALTE SPIRITUELLE

Vivre le carême avec la famille franciscaine

Découvrez comment, chacun de nous peut vivre avec l'héritage de Saint François d'Assise et mettre la simplicité, la joie et la sobriété au cœur de nos vies.

Avec des frères & des laïcs franciscains et des sœurs clarisses, réalisée par Véronique Alzieu et Madeleine Vatel (diffusée pendant tous le Carême, du 7 mars au 4 avril)

Entrer dans le mystère du Salut

Pâques, c'est la victoire de la vie : Jésus Christ, mort sur la croix, ressuscite. Mais que signifient ces mots ? Et qu'est-ce que cela change dans une vie d' « être sauvés » ?

Avec sœur Sylvie Nadaud, religieuse franciscaine, réalisée par Véronique Alzieu (diffusée la semaine du 11 avril)

CONTRE-COURANT

A la découverte du monastère des clarisses de Poligny

Un reportage pour saisir le rayonnement d'un ordre qui ne vit que de dons. A la découverte de ce qui se vit derrière la clôture, dans le quotidien des sœurs : leur simplicité, leurs activités et la prière au cœur de leur vie.

réalisée par Madeleine Vatel (diffusée la semaine du 18 avril)

LA SUITE DE L'HISTOIRE

Louis Pasteur, le plus célèbre jurassien

Né à Dôle en 1822, il est célèbre dans le monde entier pour avoir appliqué le concept de vaccination à l'Homme en sauvant un jeune garçon mordu par un chien enragé. Riche d'autres découvertes, telles que la pasteurisation, il est l'un des plus grands scientifiques de l'histoire.

réalisée par Véronique Alzieu (diffusée la semaine du 11 avril)

Saint François d'Assise

Entre le XIIe et XIIIe siècle, François d'Assise a été à l'origine d'une nouvelle spiritualité recentrée sur un idéal de pauvreté, de fraternité et de joie évangélique. Sa conversion a attiré de nombreux disciples et est à l'origine de l'ordre franciscain dont les valeurs répondent aux attentes de nos contemporains.

réalisée par Véronique Alzieu (diffusée la semaine du 18 avril)

CES CHRÉTIENS QUI ONT CHANGÉ L'HISTOIRE

Un nouveau podcast d'histoire sur RCF

Jeanne d'Arc, Martin Luther King, Vincent de Paul, Irénée de Lyon, Pauline Jaricot ou Thérèse d'Avila... depuis les débuts du christianisme, nombreux sont ceux qui, au nom de leur foi, se sont engagés de tout leur être, jusqu'à changer le cours de l'Histoire.

Depuis le 2 mars, 1^{er} jour du Carême, Véronique Alzieu vous propose de découvrir ces trajectoires étonnantes, dont l'Évangile était le moteur.



LA COMMUNAUTÉ DES SŒURS CLARISSES À POLIGNY

Un peu d'histoire

L'ordre des clarisses est un **ordre mendiant et contemplatif**, créé par Claire d'Assise voulant « *Vivre l'Évangile dans la pauvreté et l'humilité du Fils de Dieu* ». En effet, adolescente, elle entend François prêcher et est vite conquise par son idéal de pauvreté évangélique.

Le monastère Sainte-Claire de Poligny a ainsi été fondé en 1415 par Sainte Colette, réformatrice de l'ordre.

Depuis 600 ans, les Polinois et les sœurs clarisses vivent dans une relation d'échange et de confiance, au cœur de la petite ville bâtie sur les contreforts du Jura.

Classé aux monuments historiques, le monastère rassemble des sœurs de plusieurs nationalités.

La communauté aujourd'hui

Les dix-huit sœurs clarisses de Poligny, âgées de 22 à 93 ans, ont choisi la forme de vie de Sainte Claire, inspirée par l'exemple de Saint François d'Assise. **Ces sœurs franciscaines ont ainsi fait vœu de pauvreté** pour « *vivre d'aumônes et ne rien posséder, afin de mieux ouvrir leur cœur aux autres et à Dieu* ».

La communauté se voue alors à la prière contemplative et vit principalement des dons du voisinage ou de familles amies.

Le rayonnement discret mais réel de Sainte Colette attire des pèlerins du monde entier, et entre autres, les couples en « espérance d'enfant ».



@ Communauté des sœurs clarisses de Poligny

Source : <https://clarisses.eglisejura.com>

LA RADIO CHRÉTIENNE GÉNÉRALISTE DE PROXIMITÉ, OUVERTE À TOUS

Fidèle à son positionnement de radio chrétienne généraliste de proximité, ouverte à tous, RCF souhaite répondre à la quête de sens des hommes d'aujourd'hui.

Toujours plus proche de leurs préoccupations quotidiennes et spirituelles, elle développe pour ses auditeurs une offre de programmation nationale et locale, portée par un engagement résolument œcuménique qui fonde sa singularité.

LA FORCE D'UN RÉSEAU SOLIDAIRE ET OUVERT SUR LE MONDE

Les auditeurs de RCF venant d'horizons très variés, la ligne éditoriale associe proximité et universalité. Soutenus par des valeurs communes – professionnalisme, solidarité, créativité et enthousiasme – et animés par un même esprit d'ouverture, les 300 salariés et 3 000 bénévoles s'emploient ainsi chaque jour à donner du sens à l'information.

Aujourd'hui, pour communiquer avec le plus grand nombre, RCF met tout en œuvre pour développer une offre multimédia de qualité autour de sa marque. Il s'agit pour elle d'améliorer encore la pertinence de ses contenus au service des auditeurs.

4 GRANDES VALEURS QUI PORTENT SON MESSAGE

Pour RCF, l'enthousiasme est une valeur transversale qui vient irriguer toutes les autres, à savoir : le professionnalisme, la solidarité et la créativité. Celles-ci s'expriment au quotidien au sein de l'ensemble du réseau et se traduisent notamment par :

- **Professionalisme** : une recherche rigoureuse de qualité quotidienne, tant sur le fond que sur la forme, au service de l'auditeur.
- **Solidarité** : un statut associatif chrétien historique qui renvoie à la dimension humaine de RCF et implique l'échange, l'entraide, ainsi que le partage d'expériences au sein des équipes.
- **Créativité** : l'envie de relever les défis d'aujourd'hui et de demain, en s'appuyant sur le dynamisme de la marque.
- **Enthousiasme** : un état d'esprit positif, appuyé par la communication et tourné vers les autres, qui lui permet de percevoir et de donner à voir le monde sous l'angle de la confiance et de l'Espérance chrétienne.

UNE BELLE HISTOIRE QUI SE RENFORCE CHAQUE JOUR

1982

Création de Radio Fourvière à l'initiative de l'archevêque de Lyon, Monseigneur Decourtray et du Père Emmanuel Payen en association avec 7 églises chrétiennes. Objectif fixé : permettre à l'Église de rejoindre un maximum de personnes par le nouveau moyen qu'est la radio FM.

1986

À l'occasion de la venue du Pape Jean-Paul II en France, 8 radios mutualisent leurs forces pour donner naissance **au réseau Fourvière Région**.

1990

Passage sur satellite en qualité de fournisseur de programmes pour les 30 radios chrétiennes.

1996

Création de la marque RCF. Radio Fourvière devient RCF (Radios Chrétiennes en France) et adopte un logotype commun pour les radios adhérentes. Émission en Belgique. Création du site Internet.



2000

Le réseau RCF rassemble 45 radios locales. **Passage à la production numérique.**

2010

Extension du réseau FM : RCF devient **le premier réseau indépendant de radios associatives**. Lancement des Assises RCF lors des journées du réseau à Alençon.
> 60 radios locales.

2011

Refonte de l'identité visuelle de RCF. Développement du site de podcasts et de l'application smartphone.



2012

Présentation du plan de développement VIVA pour construire l'avenir ensemble.
> 63 radios locales.



2015



RCF lance son nouveau territoire de marque - la Joie-, change d'identité visuelle, de signature, de communication et renforce ses contenus et son offre multimédia. RCF affirme son positionnement de radio chrétienne généraliste de proximité, ouverte à tous, soutenu par des valeurs métier communes : professionnalisme, solidarité, créativité et enthousiasme.

AVRIL 2015

Radio Dialogue, la radio chrétienne de Marseille / Aix-en-Provence rejoint le réseau RCF.

SEPTEMBRE 2015

Lancement de RCF Alsace, une nouvelle radio RCF sur le web.

2017

En septembre, Radio Jerico, la radio chrétienne implantée en Moselle rejoint le réseau RCF.

2019

RCF se lance sur le DAB+ dans plusieurs grandes villes de France.

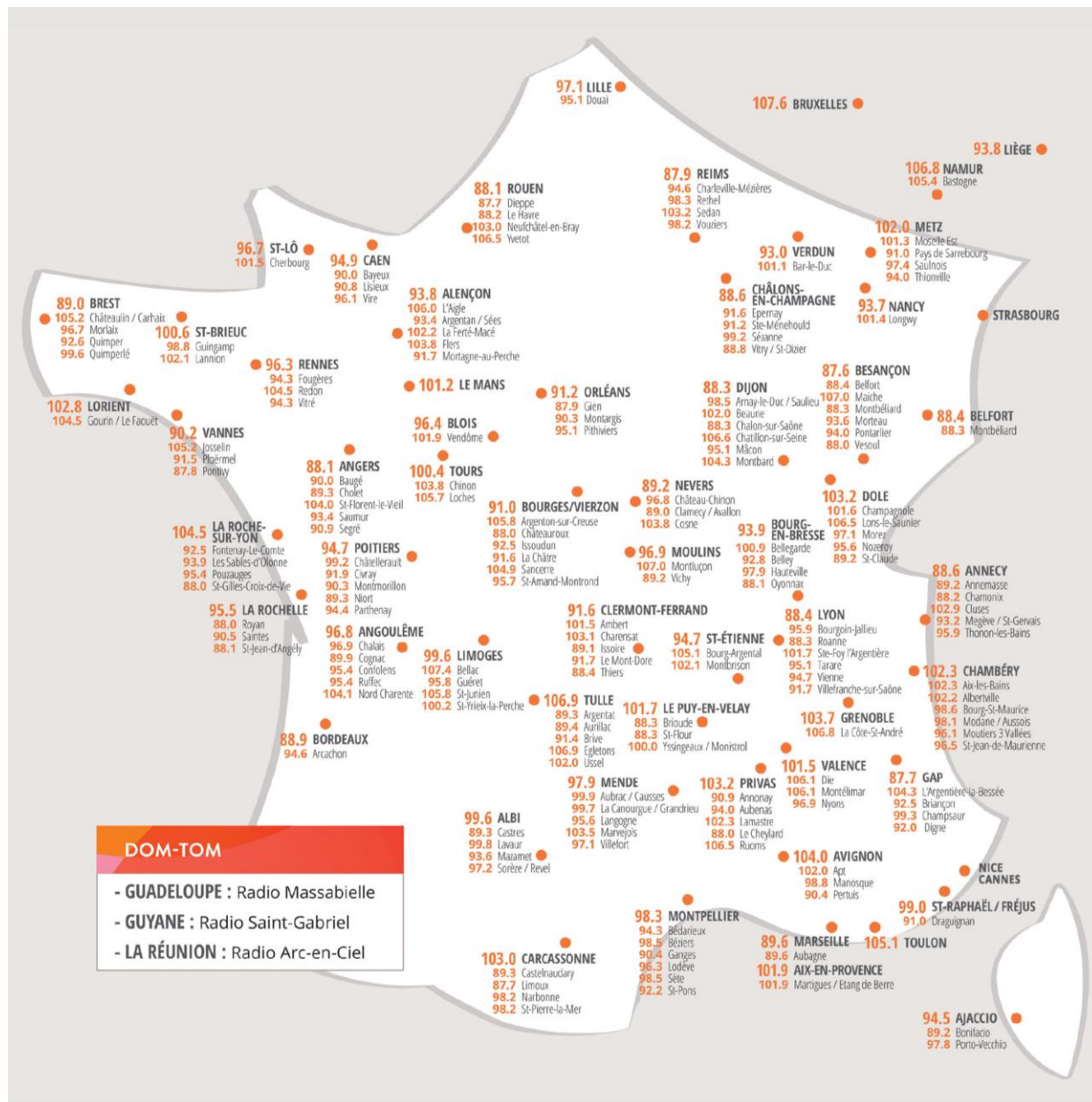
UN MODÈLE ÉCONOMIQUE ORIGINAL

Fédérant 64 radios associatives, alternative aux radios commerciales et aux radios de service public, RCF occupe une place très singulière dans le paysage médiatique français. Pour son financement, elle bénéficie du Fonds de Soutien à l'Expression Radiophonique (FSER) qui représente de 5 à 30 % du budget (selon les radios), ainsi que de subventions des Églises chrétiennes, notamment des diocèses, pour une part variable également.

Afin de préserver son indépendance et la qualité de ses programmes, RCF a, par ailleurs, toujours limité la publicité à l'antenne. Un choix très apprécié des auditeurs qui participent d'ailleurs activement au financement de RCF par leurs dons, lesquels représentent une part croissante du budget des radios, de l'ordre de 10 à 60 %.

Ainsi, chaque année, pendant une semaine, RCF organise son Radio Don et lance un grand appel à la générosité de ses auditeurs. Programmation spéciale, rencontres, débats ou encore portes ouvertes rythment cette période, pendant laquelle tous se mobilisent fortement et témoignent de leur attachement à leur radio chrétienne.

LA PUISSANCE D'UN RÉSEAU NATIONAL DE 64 RADIOS DE PROXIMITÉ

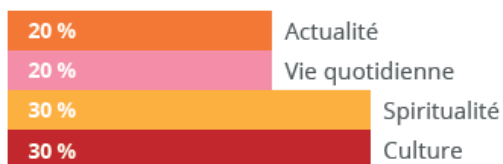


LES CHIFFRES CLÉS

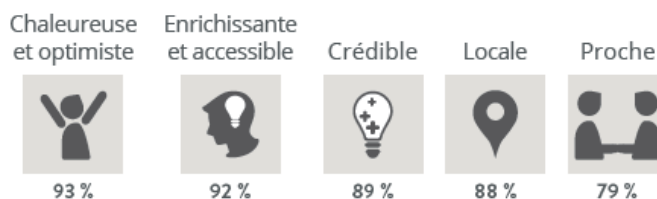


UNE PROGRAMMATION DE PROXIMITÉ

Des programmes généralistes et grand public

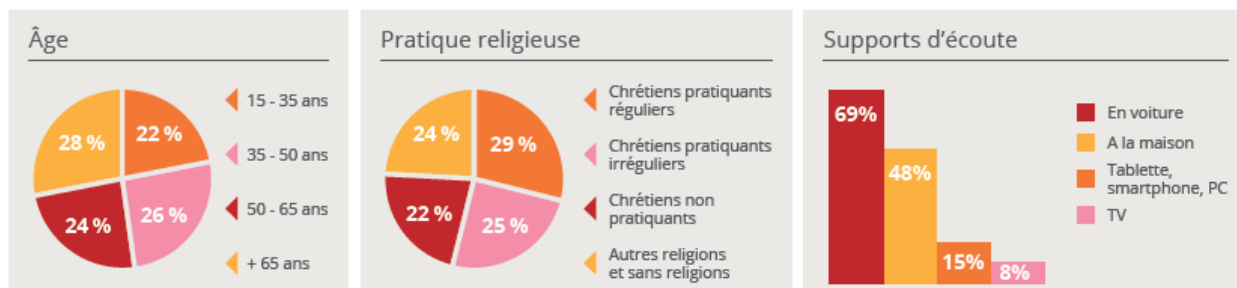


Un capital image fort auprès de ses auditeurs



UNE AUDIENCE QUALIFIÉE

7 auditeurs sur 10 écoutent RCF en voiture



Source : sondage Institut CSA, janvier 2017





DOSSIER DE PRESSE



LA JOIE SE PARTAGE

RCF
7, place Saint- Irénée
69321 LYON Cedex 05
www.rcf.fr



@RadioChretienneFrancophone



@radiorcf

